

Notice d'installation des Profils Linéaires Lumineux

Matériel nécessaire :

Tournevis cruciforme N° PH1 pour les joues de fermeture

Tournevis plat d'électricien n°4 pour le bornier de connexion

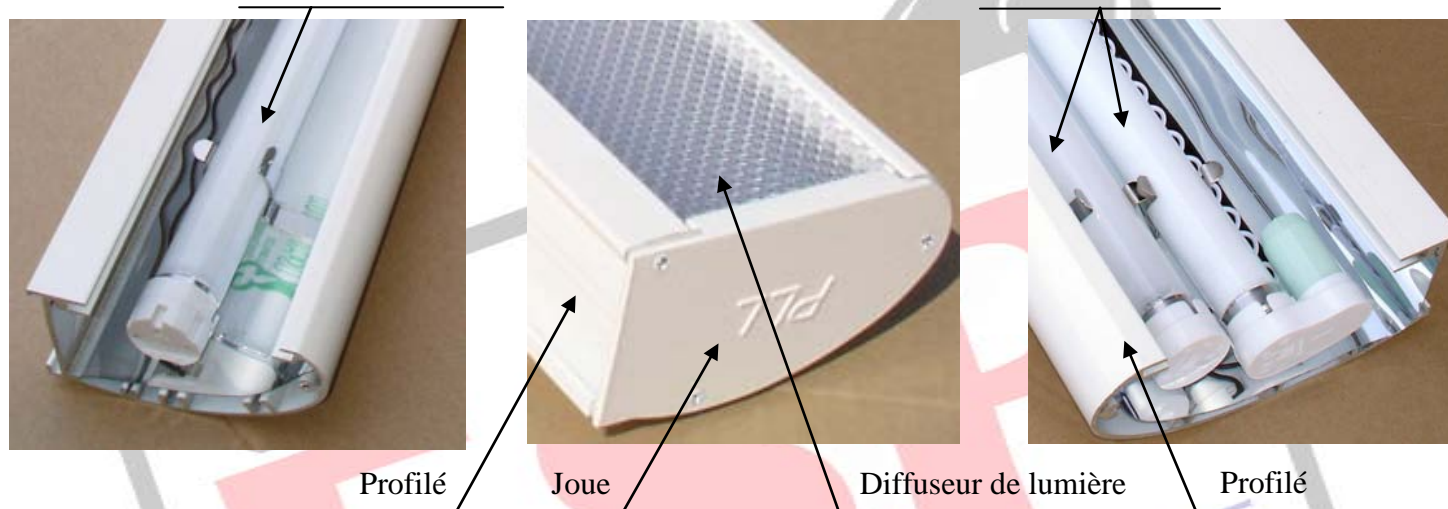
Perceuse – visseuse + foret acier Diamètre : 19 mm pour le presse étoupe ou 13 mm pour le passe fil

Perceuse – visseuse avec embout cruciforme pour mise en place des vis des fixations murales

Popeuse à main pour la fixation de la jonction

Profilé Linéaire Lumineux 100
une rangée de tube

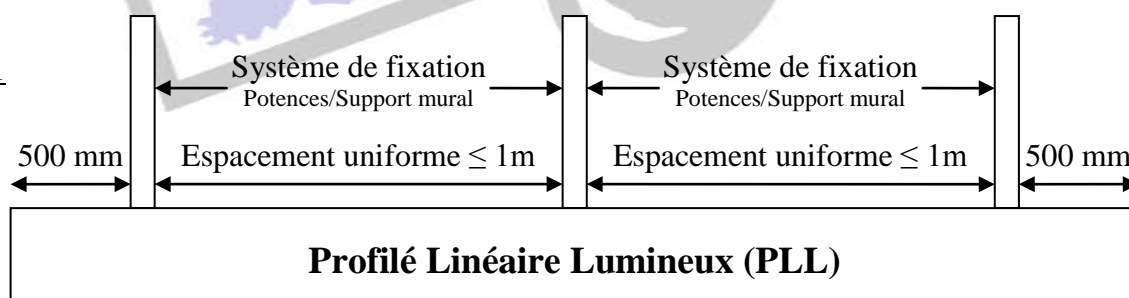
Profilé Linéaire Lumineux 145
2 rangées de tubes



1) Emplacement :

- Repérer l'emplacement des potences ou des supports muraux sachant qu'il en faut, à 500mm, de chaque extrémité de la PLL (voir croquis n°1) et qu'il faut en rajouter au minimum un par mètre de façon que la distance entre chaque potence ou support mural soit identique, aligné et inférieure ou égale à 1 mètre (voir croquis n°1).

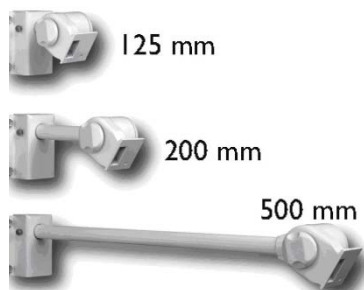
Croquis n°1



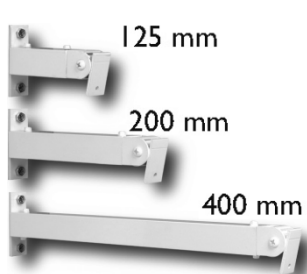
ATTENTION : Il est impératif de choisir le bon mode de fixation (vis, cheville,...) en fonction du type de support (brique, parpaing, pierre, bois, béton,...) afin d'avoir une installation parfaitement sûre.

2) Fixer au mur le(s) support(s) du PLL:

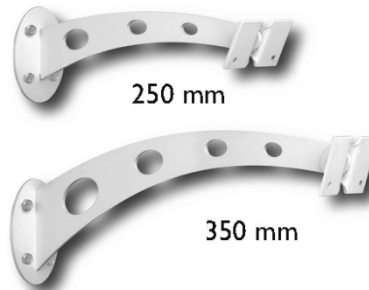
(Une potence ou un support mural par mètre de PLL minimum)



Potences « High Tech » :
4 vis de 6mm



Potences « standard » :
2 vis de 6,5mm



Potences « design » :
4 vis de 6,5mm



Support mural :
2 vis de 6,5mm

3) Préparer le PLL

- Ouvrir le PLL en retirant les trois vis de fixation de la joue sur le côté où doit arriver l'alimentation électrique et faire glisser le diffuseur de lumière afin d'accéder au bornier de connexion électrique.

vis de fixation de la joue



- réaliser un trou le plus proche possible de l'arrivée électrique :
 - o Pour une fixation en extérieur, pour l'étanchéité, de 19mm de diamètre, à l'arrière du PLL ou sur les deux joues pour les potences et pour le support mural sur l'une des joues.
 - o Pour une fixation en intérieur, de 19mm de diamètre pour la mise d'un presse étoupe ou de 13mm pour un passe fil.



- Insérer dans le trou, le presse étoupe sachant qu'ils ont tous les deux le même diamètre et que cela impose de forcer un peu à la main ou au maillet.



4) Mise en place du PLL sur le support

Le principe de fixation est identique quelque soit le support (voir ci-dessous) seul le nombre de vis varie :

- 1 vis auto-perforante de 4mm de diamètre pour la potence « High Tech », « standard » et la Fixation murale.
- 2 vis auto-perforantes de 4mm de diamètre pour la potence « design ».

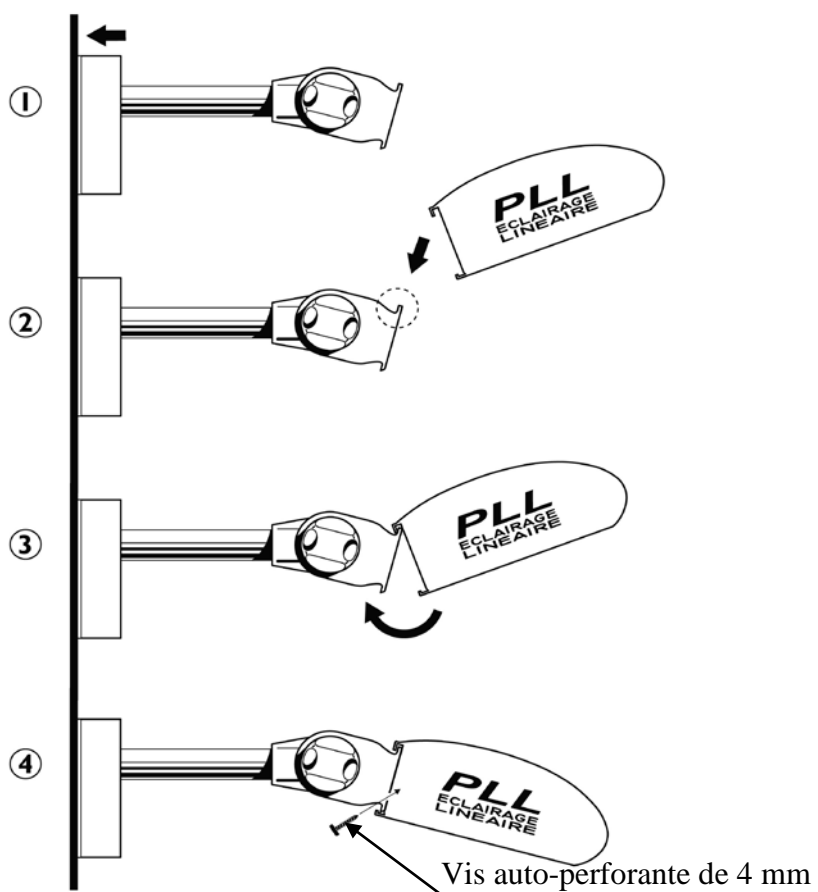
POTENCES HIGHT-TECH ET PLL

Après fixation des potences au mur...

Approcher le PLL par le haut et l'emboîter sur les encoches supérieures des potences
Ne pas faire coulisser...

Rabattre le profilé vers le bas ...

Immobiliser par une ou deux vis auto-perforante(s), selon le modèle (un trou par vis est prévu sur les potences et sur le support mural).



ATTENTION : Toujours fixer le PLL sur la potence avec une vis auto-foreuse.

5) Raccord électrique :

- pour les PLL de moins de 1 mètre, il y a un domino.
- pour les PLL de plus de 1 mètre, il y a un domino à chaque extrémité.

ATTENTION : Vérifier la consommation de l'appareil sur l'étiquette qui se trouve à côté du bornier de connexion sur le côté gauche du PLL et que la section de votre câble d'alimentation électrique soit bien adaptée à cette consommation.

PLL	Type :	Le :/...../.....
230V-50Hz	Fabriqué et Contrôlé par :	
CE	Consommation de cet élément	Amp. : W :
IP43		



Bornier de connexion

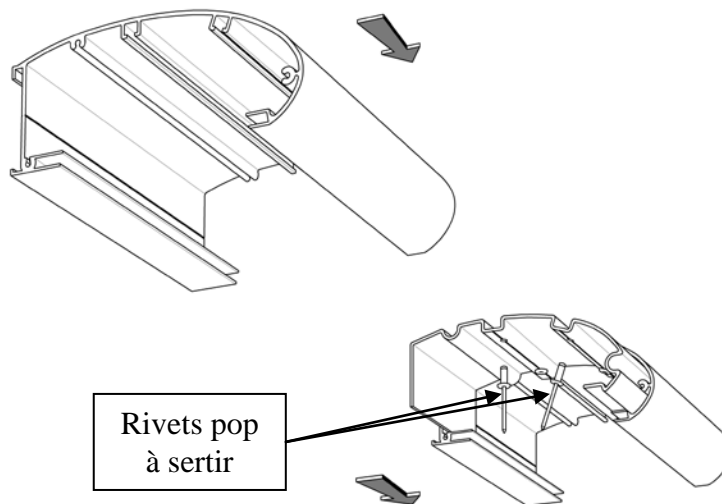
Respectez la polarité

- Pour les potences « High Tech » passer le câble dans la potence puis dans le presse étoupe ou le passe fil et enfin le connecter au bornier de connexion en respectant la polarité.
- Pour les autres modèles (Potences « standard », « design » et support mural) passer le câble directement dans le presse étoupe ou le passe fil et le connecter au bornier de connexion en respectant la polarité.
- Raccorder votre alimentation sur le bornier en respectant la phase (le fil rouge avec le fil rouge), le neutre (le bleu avec le bleu) et la terre (le vert/jaune avec l'une des pattes métalliques).
- Vérifier que les tubes soient bien connectés avec les douilles.
- Remettre le diffuseur de lumière, puis la joue de fermeture.
- Mettre sous-tension le PLL afin de tester le bon fonctionnement.

6) Profilé linéaire Lumineux en plusieurs éléments :

- Mêmes consignes de pose, fixer en premier l'élément le plus long et/ou l'élément central.
- Puis fixer les éléments par la pièce de jonction avec rivets pop fournis (croquis n°2) si nécessaire (c'est normalement déjà fait)

Croquis n°2



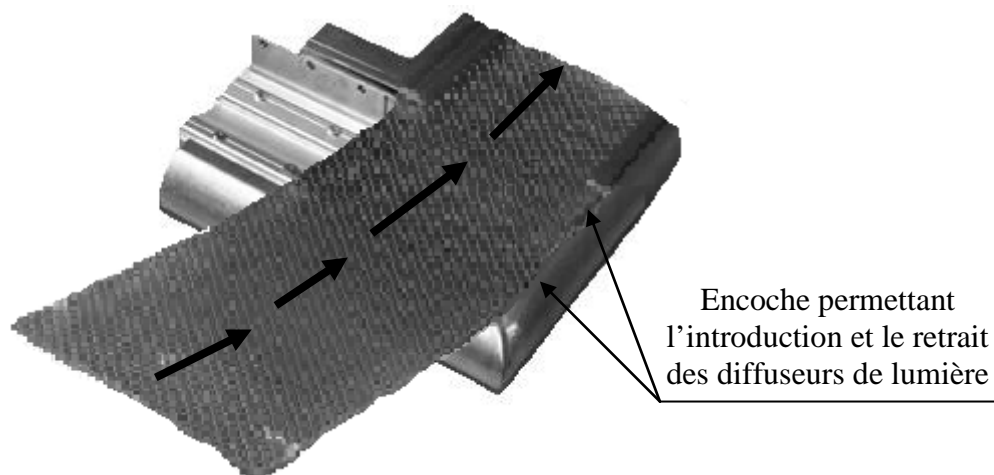
- Raccorder les borniers de connexion de chaque profilé à l'aide d'un câble RO2V 3X1.5 mm²
- Mettre en place les tubes fluorescents avec les douilles volantes pré-câblées au niveau de chaque jonction
- Mettre en fonctionnement
- Remettre le diffuseur de lumière, puis la joue de fermeture


ATTENTION : Par sécurité ne pas mettre plus 12 m de PLL100 et 8 m de PLL145 par alimentation (avec une section minimum de câble RO2V 3x2.5 mm²)

- L'ampérage d'un élément de PLL est donné par l'étiquette qui se trouve à côté du bornier de connexion du côté gauche. Cet ampérage a été déterminé lors des tests de contrôle qualité.
- Pour les grandes longueurs prévoir un nombre d'alimentations électriques en fonction de la consommation de chaque élément cumulé, sachant qu'il est préconisé de ne pas mettre plus de 16 A (environ 12 m de PLL) sur une même alimentation.

7) Mise en place des diffuseurs de lumière pour les PLL d'angle

- Glisser les diffuseurs de lumière par l'encoche comme indiqué ci-dessous



Légende :  sens pour l'introduction du diffuseur de lumière

PS Rappel

Pour rappel, la norme d'installation EN50107 impose une coupure pompier pour toute enseigne lumineuse posée en extérieur.



Les PLL doivent être impérativement installés à l'horizontale avec l'éclairage vers le bas et avec les potences ou les supports muraux fournis par ESP. Toute modification de nos produits entraîne, de facto, la fin du droit de garantie.